

Wymogi stawiane pracom dyplomowym w Uczelni Korczaka

Struktura pracy dyplomowej

1. Pamiętając, że jakość stanowi głównie o wartości pracy, w omawianej kwestii można przyjąć, że praca magisterska powinna stanowić 60 - 120 stron maszynopisu; o ostatecznej liczbie stron decyduje promotor.
2. Praca dyplomowa powinna składać się z trzech podstawowych części:
 - 1) w pierwszej (określonej umownie jako część teoretyczna) autor ma wykazać się znajomością i rozważą w doborze aktualnej i reprezentatywnej literatury dotyczącej tematu i umiejętności krytycznej analizy podstawowych tez odnośnie tematu pracy;
 - 2) w drugiej (określonej jako część metodologiczna lub metodyczna) autor ma wykazać się umiejętnością określania założeń metodologicznych zgodnych z rodzajem pracy i przyjętą orientacją badawczą;
 - 3) w trzeciej (określanej jako część empiryczna) autor ma wykazać się umiejętnością prezentacji i analizy zgromadzonych w toku badań materiałów i danych, opracowanie wniosków wynikających analizy materiału badawczego.
3. Praca dyplomowa powinna składać się z następujących elementów:
 - 1) strony tytułowej;
 - 2) spisu treści, który powinien zawierać wszystkie części składowe pracy dyplomowej, w porządku synchronicznym, tj. z podziałem na rozdziały i podrozdziały/ oraz z dokładnym podaniem stron, od których się zaczynają;
 - 3) wstępu, który powinien zawierać:
 - a) krótkie wprowadzenie do tematu,
 - b) sformułowanie celu (celów) pracy,
 - c) określenie zakresów pracy (rzeczowy, przestrzenny i czasowy),
 - d) omówienie układu (struktury) pracy,
 - e) określenie zastosowanych metod badawczych,
 - f) krótkie omówienie literatury i innych źródeł.
 - 4) rozdziałów i podrozdziałów (praca powinna zawierać co najmniej trzy rozdziały; każdy rozdział zaczyna się od nowej strony, podrozdziały należy oddzielać pustym wierszem);
 - 5) zakończenia, którego nie należy utożsamiać ze streszczeniem pracy, zawierającego najważniejsze, wynikające z pracy, spostrzeżenia i wnioski, oraz odniesienie do sformułowanych we wstępie celów;
 - 6) literatury wykorzystanej, w tym: pozycji zwartych, artykułów z czasopism naukowych, wykazu aktów prawnych, innych źródeł (m.in.: dokumentów urzędowych, prac projektowych, źródeł danych statystycznych, adresów stron internetowych, itp.).
Wykorzystaną przy pisaniu literaturę i inne źródła należy wykazać alfabetycznie z podziałem na pozycje zwarte oraz artykuły z czasopism naukowych, pozostałe pozycje należy wykazać wg rodzajów źródeł;
 - 7) spisów (tabel, wykresów, map, fotografii, rysunków, schematów);

8) załączników (aneksu) niestanowiących integralnej części pracy (odrębna numeracja stron).

Zasady opracowania i oprawienia pracy dyplomowej

1. Układ pracy dyplomowej:

- 1) strona tytułowa
- 2) spis treści;
- 3) wstęp (1 - 2 strony);
- 4) od 3 do 5 rozdziałów;
- 5) zakończenie / wnioski końcowe;
- 6) wykaz tabel (ewentualnie) — wg wzoru;
- 7) wykaz rysunków (ewentualnie) — wg wzoru;
- 8) literatura wykorzystana (alfabetyczny spis wykorzystywanej w pracy literatury — zgodnie z załączonymi zasadami);
- 9) tytuł i streszczenie pracy (maksymalnie 1000 znaków) oraz słowa kluczowe (maksymalnie 10) w języku polskim

2. Wymogi edytorskie

Praca powinna być napisana na białym papierze formatu A-4 i spełniać następujące wymagania:

1) tekst podstawowy:

- a) czcionka: Times New Roman,
- b) rozmiar czcionki: 12 ,
- c) interlinia: 1,5 wiersza,
- d) tekst wyjustowany,
- e) akapity: 1,25 cm,
- f) marginesy (przy drukowaniu jednostronnym): lewy — 3,5 cm, prawy — 2,5 cm, górny i dolny - 2,5 cm,
- g) numeracja stron: na dole strony, na środku (strony tytułowej nie numeruje się),
- h) każdy rozdział pracy powinien rozpoczynać się od nowej strony; tytuły rozdziałów pisze się pogrubionymi literami (czcionka 16 pkt.); tytuły podrozdziałów pisze się pogrubionymi literami (czcionka 14 pkt.).

2) przypisy:

- na dole strony do której się odnoszą,
- rozmiar czcionki 10; Times New Roman,
- interlinia pojedyncza;

3) Podpisy tabel: czcionka Times New Roman 11 p, normalna, bez wcięcia, wyrównane do środka, tytuł i numer umieszczony nad tabelą, a źródło pod tabelą.

Przykład :

Tabela 1. Udział kredytów dla przedsiębiorstw W kredytach dla sektora niefinansowego w latach 1996-2004 (Times New Roman 12)

1996	1997	1998	1999	2000	2001	2002	2003
71,2%			64,40/0			58t0%	55,60/0

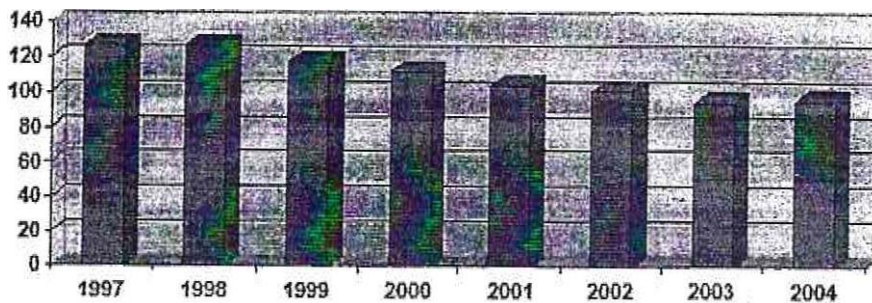
Źródło: opracowanie własne na podstawie: Synteza finansowa banków w 2004 r, Synteza, NBP, Warszawa maj 2005 r., s, 40. (Times New Roman 11)

4) Wzór wykresu:

Podpisy wykresów: czcionka Times New Roman 11 p, normalna, bez wcięcia, wyrównane do środka, tytuł i numer umieszczony nad wykresem, a Źródło pod wykresem.

Przykład:

Wykres I. Udział kredytów dla przedsiębiorstw w kredytach dla sektora niefinansowego w latach 1996-2004



Źródło: Opracowanie własne na podstawie: Sytuacja finansowa banków w Polsce w I kwartale 2006 r. Synteza, NBP, Warszawa, wrzesień 2006, s. 47;

5) Wzór rysunku:

Podpisy pod rysunkami: czcionka Times New Roman 11 p. normalna, bez wcięcia, wyśrodkowane.

Rysunek I. Tytuł rysunku Źródło: Opracowanie własne na podstawie: Sytuacja finansowa banków w Polsce w I kwartale 2006 r, Synteza, NBP, Warszawa, wrzesień 2006, s. 47;

6) Wzór przypisów do pozycji cytowanych i wykorzystanych w pracy:

a) książki:

Inicjał imienia. Nazwisko, Tytuł, Wydawca, Miejsce i rok wydania, strona,

b) opracowania w publikacjach zwartych:

Inicjał imienia. Nazwisko, Tytuł opracowania, lw: j Tytuł książki, Inicjał imienia, Nazwisko (red.), Wydawca, Miejsce i rok wydania, strona;

c) artykuły w czasopismach:

Inicjał imienia. Nazwisko, Tytuł. „Tytuł Czasopisma”, rok, numer, strona,

d) przy pierwszym powołaniu się na pozycję;

T, Bojarski, Polskie prawo karne, Zarys części ogólnej, Wydawnictwo LexisNexis, Warszawa 2005, s. 169,

e) przy powtórznym powołaniu się na tę samą pozycję literatury, lecz po podaniu już innej pozycji:

T. Bojarski, Polskie prawo..., op. cyt., s. 195;

f) przy bezpośrednim powołaniu się na tą samą pozycję literatury (jeden przypis pod drugim):

Ibidem, s. 233;

g) w przypadku, powołania się na artykuł w czasopiśmie:

P. Gryś, VCI drugie kroki, „PC World Komputer” 2005, nr 5, s, 184;

h) publikacje elektroniczne:

¹⁰ H. Zgółkowska, Gwara uczniowska (szkolna) w poszukiwaniu insp/racji tonlineJ. Dostęp 3.11.2012. Dostępny w internecie:

<http://www.rjp.pan.pl/index.php?option=com_content&

E, Kulczycki, Ocena czasopism a parametryzacja humanistyki, 4.09.2014, Iw:J Warsztat Badacza fonllne), Dostęp 10.09.2014. Dostępny w Internecie:

<http://ekulczycki.pl/warsztat_badacza/ocena-czasopism-a-parametryzacja-humanistyki/>

<http://www.eadi.org/pubs/pdf/bukowski.pcmusername-&passwordz9999&groups-ALL&Workgroups>, data pobrania;

7) wzór opracowania części - Literatura wykorzystana (bibliografia)

Publikacje

1. Misala j. (red), Perspektywy europejskiej współpracy gospodarczej, Teoria I praktyka, Wydawnictwo Politechniki Radomskiej, Radom 2005.
2. Żuchowski J., Łagowski E., Narzędzia i metody doskonalenia jakości, Wydawnictwo Politechniki Radomskiej, Radom 2004.

Publikacje periodyczne

1. Borycka Bi? Biopaliwo z niektórych odpadów przemysłu owocowo-warzywnego, „Gospodarka Paliwami i Energią” 2004, nr 5.
2. Kosterna On the road to the European Union. Some remarkg on the budżet. The performance in transition economies. CASE CEU Working Papers NO 1/1998,
3. Kozuń-Cieślak G., Spiętrzen/et „Wspólnota” — Pismo Samorządu Terytorialnego 2005, nr 24.
4. Lament M., Zarządzanie płynnością finansową zakładu ubezpieczeń, „Nasz Rynek Kapitałowy” 2004, nr 10 (166).
5.

Publikacje elektroniczne

Wpisujemy, numerując automatycznie, publikacje elektroniczne w kolejności alfabetycznej autora/redaktora, np.

1. Kulczycki E., Ocena czasopism a parametryzacja humanistyki CHTMLI, 4,09, 2014 [tw:] .. Warsztat Badacza KonlineI. Dostęp 10.09.2014. Dostępny w Internecie:

http://ekulczycki.pl/warsztat_badacza/ocena-czasopism-a-parametryzacja-humanistyki/

2. Lizut L. (red.), Zagrożenia cyberprzestrzeni, WSP im, j. Korczaka, Warszawa 2014 [PDF, e-book], Dostęp 10.09.2014. Dostępny w Internecie: <http://www.ropsopole.pl/publikacje/Zagrozen-ia%20cyberprzestrzeni.pdf>.

Akty prawne

1. Ustawa z dnia 29 sierpnia 1997 r, o Narodowym Banku Polskim (Dz. U. Nr ().2020, z późna zm.).
2. Uchwała...
3. Rozporządzenie...
4. Zarządzenie....

5. ...

Materiały źródłowe

1. Biuletyn informacyjny NBP Z 2001 roku.
2. EBC Monthly Bulletin, January 2006,
3. Raport roczny NBP 2 2004 roku.

4. ...

(układ alfabetyczny)

3. Oznaczenie kolejnych części pracy.

Przykład numerowania rozdziałów - numeracja ciągła wielostopniowa (rozdziały, podrozdziały, pod podrozdziały)

Wstęp

Tytuł pierwszego rozdziału Rozdział I. Tytuł rozdziału

1. Tytuł podrozdziału pierwszego stopnia
 - 1.1. Tytuł podrozdziału drugiego stopnia
 - 1.2. Tytuł podrozdziału drugiego stopnia
2. Tytuł podrozdziału pierwszego stopnia
3. Tytuł podrozdziału pierwszego stopnia
 - 3.1. Tytuł podrozdziału drugiego stopnia
 - 3.2. Tytuł podrozdziału drugiego stopnia 3.3.
Tytuł podrozdziału drugiego stopnia

Numerujemy wszystkie części pracy z wyjątkiem strony tytułowej, spisu treści, wstępu i zakończenia, literatura wykorzystana (bibliografia), spisu tabel, wykresów, itp.

4. Wersja archiwalna pracy dyplomowej:

1. egzemplarz pracy dyplomowej przeznaczonej do archiwum jest drukowany dwustronnie i oprawiony w miękką oprawę,
2. stronę tytułową pracy

5. Wersja elektroniczna pracy dyplomowej:

- 1) praca dyplomowa w formie elektronicznej jest tożsama z wersją papierową pracy dyplomowej;
- 2) praca dyplomowa składana jest na płycie CD w formacie PDF i umieszczona w kopercie papierowej;
- 3) ze względu na konieczność wprowadzania elektronicznej wersji pracy dyplomowej do Ogólnopolskiego Repozytorium Pisemnych Prac Dyplomowych, nazwa pliku musi zawierać: nazwę uczelni, wydział, nazwisko i imię autora, numer albumu, tytuł pracy dyplomowej_ rok akademicki', przykład: Anna Kowalska nr albumu_ 11111_tytuł pracy dyplomowej_Uczelnia Korczaka_WNS w Warszawie_ 2015_2016.
- 4) plik PDF zawierający ostateczną wersję pracy dyplomowej powinien zostać przeniesiony na czystą płytę CD;
- 5) na płycie powinno się znajdować:
 - a) praca dyplomowa w formacie PDF;

- b) plik opisu pracy w formacie WORD, zawierający: imię i nazwisko studenta, pesel oraz tytuł pracy, jej streszczenie i słowa kluczowe
 - c) oświadczenie Promotora
 - d) oświadczenie Studenta
- 6) płytę opisujemy w sposób trwały pisakiem, wg poniższego wzoru:
- a) nazwisko i imię studenta,
 - b) numer albumu studenta,
 - c) tytuł pracy dyplomowej,
 - d) nazwisko promotora,
 - e) kierunek i specjalność studiów,
- 7) koperta powinna być opatrzona etykietą z następującymi informacjami:
- a) imię i nazwisko autora,
 - b) numer albumu studenta,
 - c) tytuł pracy,
 - d) kierunek i specjalność studiów,
 - e) tytuł /stopień naukowy, imię i nazwisko promotora,
- 8) przed złożeniem pracy w Dziekanacie autor zobowiązany jest sprawdzić, czy zapisany plik można otworzyć, czy plik jest zabezpieczony przed wycinaniem lub kopiowaniem, także czy płyta jest wolna od wirusów,
- 9) oświadczenie studenta o zgodności składanej wersji elektronicznej z wersją papierową pracy dyplomowej [wg wzoru].

Materiały pomocnicze i wzory dokumentów

Konspekt pracy dyplomowej

Konspekt, dokument pomocny przy pisaniu pracy dyplomowej, ujmuje podstawowe założenia i sposób dochodzenia do nich.

Przykład:

- Czego dotyczy praca (dziedzina — marketing, finanse, itp., branża, przedsiębiorstwo)?
- Co jest tematem (celem) pracy?
- Dlaczego wybrany został dany temat?
- Na jakie pytania (wymień co najmniej trzy) należy znaleźć odpowiedź, aby osiągnąć postawiony cel (rozwiązać daną kwestię)?
- Jakie zastosuję metody, wykonam studia i czynności, aby zrealizować postawiony cel?
- Jakich wyników należy oczekiwać w efekcie realizacji tak sformułowanego programu badawczego?
- Czy praca da jakiś efekt konkretny (oprogramowanie, projekt, usprawnienie organizacyjne, itd.)?