



Kształcenie na odległość dla uczniów i dzieci z
zaburzeniami ze spektrum autyzmu

IO1 - MATERIAŁY DYDAKTYCZNE
DO INTERAKCJI ONLINE ZE
STUDENTAMI
I RODZAJE Z ASD (OIASD)

Organizacja: Interdyscyplinarna Sieć Edukacji Specjalnej i
Międzykulturowej INCLUDE



Co-funded by the
Erasmus+ Programme
of the European Union

Projekt ten został sfinansowany przy wsparciu Komisji Europejskiej.

Projekt N° : 2020-1-PL01-KA226-095338

Niniejszy komunikat odzwierciedla jedynie poglądy autora, a Komisja nie ponosi odpowiedzialności za jakiegokolwiek wykorzystanie informacji w nim zawartych.

Zawartość

Wprowadzenie	3
Podtemat 1	4
Podtemat 2	13
Referencje.....	28

Wprowadzenie

Główny temat: Interakcja online z uczniami i dziećmi z ASD (OIAsD)

Wiele szkół na całym świecie przeszło na częściowe lub pełne nauczanie online z powodu koronawirusa (COVID-19), powodując niepewność i stres dla wielu rodzin i uczniów z autyzmem. Nie ma wątpliwości, że istnieje kilka wyzwań związanych z tym ruchem, takich jak przytłoczenie i dostosowanie się do nauki zdalnej, poruszanie się po nowych platformach edukacyjnych i upewnienie się, że nauka ma miejsce.

Celem tej jednostki edukacyjnej jest przygotowanie rodzin i ich dzieci do nauki online. Niniejszy przewodnik został stworzony w celu ułatwienia nauczycielom i rodzicom uzyskania informacji zwrotnych na temat wyzwań, przed którymi stają uczniowie z autyzmem podczas przechodzenia do nauki online. Ma to ogromne znaczenie, zwłaszcza podczas pandemii COVID-19. Organizacyjne i społeczne cechy nauki online mogą stanowić szczególne wyzwanie dla uczniów z autyzmem. Ta jednostka edukacyjna ma na celu zapewnienie wsparcia rodzinom i ich dzieciom oraz zaoferowanie narzędzi, które mogą zwiększyć szanse na udaną naukę.

Należy przyznać, że jest to trudny czas dla rodzin, które starają się zrównoważyć pracę, wirtualną naukę dla swojego dziecka z autyzmem (i często innych dzieci w domu) oraz wiele innych wymagań / stresorów w tym czasie. Pomoc w wyborze właściwej strategii w celu rozwiązania kwestii, która powoduje największe obawy dla rodziny/dziecka, jest wyzwaniem, które wymaga ścisłego i ciągłego wsparcia.

Ta jednostka edukacyjna składa się z dwóch podtematów: pierwszy to "Projekt edukacyjny lekcji dla dzieci z autyzmem w środowisku RTL", a drugi to "Praktyki włączające w RTL". Te dwa tematy mają być realizowane za pomocą synchronicznych i asynchronicznych trybów uczenia się i opierają się na zasadach interdyscyplinarnego programu nauczania w szkole podstawowej, w środowisku integracyjnym, tak aby zintegrować uczniów o typowych umiejętnościach uczenia się i z autyzmem w jednej klasie online.

W szczególności do nauczania i uczenia się wykorzystywane są dwie platformy internetowe: W ebex jest używany do synchronicznego i e-me do asynchronicznego nauczania i uczenia się. Większość nauczania i uczenia się odbywa się najpierw w kontekście nauczania synchronicznego, a następnie asynchronicznego, aby upewnić się, że uczeń pozostaje aktywny podczas lekcji i utrzymuje kontakt z nauczycielem. Ponadto, ponieważ uczestnictwo ucznia jest wspierane przez rodziców lub inną osobę dorosłą, przygotowano najpierw komórkę platformy e-Me, do której uczeń już się zapisał.

Podtemat 1: Projekt edukacyjny lekcji dla dzieci z autyzmem w środowisku RTL

Wprowadzenie

Uczniowie potrzebują wsparcia sensorycznego nawet w przypadku nauczania online. Wirtualne lekcje zależą w dużej mierze od prezentacji slajdów i powinny być łatwe do naśladowania i dostępne dla wszystkich uczniów. Paraprofesjoniści mają również kluczowe znaczenie dla sukcesu klasy integracyjnej. Filmy instruktażowe mogą pomóc uczniom poczuć się bardziej związanymi z nauczycielami i jednocześnie przyspieszyć naukę. Akomodacje uczniów należy również ponownie przeanalizować w wirtualnej klasie. Dawanie wyboru może sprawić, że wirtualna edukacja będzie łatwiejsza i bardziej atrakcyjna dla uczniów z autyzmem. Zabawki i rekwizyty mogą podkreślać punkty, wywoływać reakcje uczniów i dodawać humoru do lekcji. Modelowe przerwy ruchowe (np. ćwiczenia, tańce, szybkie gry) mogą być wykorzystywane podczas codziennych lekcji. Strategie uważności powinny być stosowane i nauczane w wirtualnych klasach, zwłaszcza w stresujących momentach. Lekcje mogą być dostępne dla wszystkich uczniów poprzez włączenie funkcji napisów na żywo. Należy zapewnić różnorodne opcje uczestnictwa dla uczniów z autyzmem (np. wyłączanie mikrofonów w celu dzielenia się komentarzami i pytaniami). Fascynacje i szczególne zainteresowania uczniów mogą inspirować, pocieszać, stanowić wyzwanie i wspierać uczniów podczas wirtualnych lekcji.

Treść

Zapewnienie wsparcia sensorycznego

Narzędzia sensoryczne, takie jak dostosowane siedzenia, ręczne fidgety lub słoik do kalmingu, są powszechnie spotykane w klasach fizycznych i muszą być zapewnione również w przestrzeniach wirtualnych. Współpraca z terapeutą zajęciowym może zapewnić uczniom wsparcie, którego potrzebują podczas nauki w domu.

Uczniowie, którzy potrzebują wsparcia sensorycznego w nauczaniu bezpośrednim, mogą nadal potrzebować wielu z tych samych form wsparcia, gdy uczą się w domu.

Współpraca z terapeutą zajęciowym może stworzyć domowe przestrzenie sensoryczne i narzędzia dla tych uczniów. Pierwszym krokiem może być zidentyfikowanie przedmiotów, które będą musiały zostać wysłane pocztą lub dostarczone uczniom. Niektóre przedmioty, takie jak chybrotliwy stołek dla ucznia gimnazjum lub "namiot do czytania" dla przedszkolaka, mogą zostać zapakowane i wysłane do domu na czas wirtualnej nauki.

Ponadto przedmioty sensoryczne mogą być tworzone przez terapeutów, nauczycieli i rodziny. Na przykład, pudełko fidget box może składać się z elastycznych słomek, nowatorskich ołówków, spinek do włosów, balonów wypełnionych piaskiem lub kulkami wodnymi, Playdough i pasków na rzepy. Dostosowane opcje siedzenia w domu mogą obejmować maty do jogi, koce i poduszki do siedzenia.

Wsparcie sensoryczne można przenieść do Internetu, aby zaoferować wirtualną przestrzeń sensoryczną, którą uczniowie mogą przeglądać w poszukiwaniu inspiracji lub wskazówek. Przestrzenie online mogą zawierać uspokajające wizualizacje, medytacje, pomysły na przerwy dla mózgu i nie tylko. [Virtual Calm Corner](#) oferuje kilka powiązanych przykładów.

Tworzenie wspaniałych pokazów slajdów

Pokazy slajdów są centralnym elementem lekcji w wirtualnych klasach. Muszą one być angażujące i dostępne dla szerokiego grona uczniów. Styl czcionki i rozmiar prezentacji powinny być łatwe do odczytania, uzupełnione o elementy wizualne (np. diagramy, zdjęcia, kreskówki), aby były atrakcyjne dla wszystkich.

Wirtualne lekcje w dużej mierze opierają się na prezentacjach slajdów. Slajdy powinny być regularnie sprawdzane, aby upewnić się, że są łatwe do naśladowania i dostępne dla wszystkich uczniów. W szczególności treść powinna być łatwa do odczytania. Rozmiar czcionki powinien wynosić co najmniej 24 punkty, a najlepiej tylko czcionki bezszeryfowe, takie jak Arial i Verdana, dla uproszczenia.

Należy zwrócić uwagę na równowagę między tekstem a wizualizacjami. Ogólnie rzecz biorąc, najlepiej jest używać krótkich fraz zamiast pełnych zdań, aby uniknąć zatłoczenia slajdów. Aby wesprzeć i zilustrować kluczowe lub trudne do zrozumienia koncepcje dla uczniów niepełnosprawnych, tekst powinien być uzupełniony odpowiednimi zdjęciami, klipami filmowymi, gifami lub komiksami.

Wysokiej jakości obrazy i zdjęcia wzmocniłyby prezentowaną koncepcję i pomogły uczniom zrozumieć materiał. Obecnie wszędzie dostępne są darmowe wizualizacje! Wyszukaj obrazy na [Pixabay](#) lub [Unsplash](#) lub użyj ikon dostępnych dla użytkowników PowerPoint lub Google Slides.

Partnerstwo z paraprofesjonalistami

W nauczaniu bezpośrednim paraprofesjoniści często mają kluczowe znaczenie dla sukcesu klasy integracyjnej. To samo można powiedzieć o edukacji wirtualnej. Paraprofesjoniści mogą wspierać uczniów, nauczycieli i doświadczenia edukacyjne na różne sposoby. W wirtualnej klasie integracyjnej paraprofesjoniści mogą włączać się w lekcje i wspierać naukę na wiele takich samych sposobów, jak kiedyś w klasach fizycznych.

Mogą oni czasami wspólnie nauczać (np. ~~modelować~~ strategię oddychania, gdy nauczyciel ją wyjaśnia; odgrywać scenę z powieści z nauczycielem), korzystać z czatu, aby wysyłać wiadomości do uczniów, którzy potrzebują wyjaśnienia kluczowych punktów, lub oferować wskazówki jednemu lub kilku uczniom podczas sesji przerywnikowych i wspólnego czasu pracy. Paraprofesjoniści mogą również poprowadzić klasę w mini lekcji (np. prowadząc czas w kręgu, grając w grę Kahoot!), aby dać nauczycielowi czas na sprawdzenie poszczególnych uczniów lub poradzenie sobie z trudnymi sytuacjami.

Paraprofesjoniści mogą być również pomocni w zapewnianiu uczniom indywidualnego wsparcia podczas odprawy. Niektórzy uczniowie będą potrzebować porannej odprawy, aby przejrzeć wydarzenia dnia. Inni będą potrzebować odprawy na koniec dnia, aby zadać pytania i omówić pracę domową. Odprawy mogą również zapewnić uczniom możliwość ćwiczenia umiejętności (np. organizowania materiałów) pod nadzorem osoby dorosłej.

Nagrywanie lekcji

Dobrze przygotowane filmy instruktażowe mogą nie odtworzyć doświadczenia dzielenia fizycznej klasy, ale mogą pomóc uczniom poczuć się bardziej związanymi z nauczycielami i jednocześnie przyspieszyć naukę.

Jeszcze przed wybuchem pandemii, filmy tworzone przez nauczycieli (np. czytanie na głos, mini-lekcje) były wykorzystywane w klasach integracyjnych jako uzupełnienie doświadczeń edukacyjnych w klasie i podręczników. Filmy te często pomagają uczniom z niepełnosprawnościami, ale mogą również zwiększyć zrozumienie u innych uczniów i mogą być szczególnie pomocne dla tych, którzy mogą potrzebować alternatywy dla wejścia słuchowego (CAST, 2018).

Jedną z najbardziej imponujących zalet tworzenia filmów jest to, że sprawdzają się one w każdym rodzaju klasy. Mogą zapewniać indywidualne ćwiczenia umiejętności lub przegląd koncepcji i być wykorzystywane do "odwrócenia" instrukcji i zapewnienia uczniom większej liczby okazji do otrzymywania indywidualnych wskazówek w danym okresie zajęć. Filmy mogą również pełnić dodatkową funkcję łączenia uczniów z nauczycielem i stanowić pomost między szkołą a domem.

Filmy tworzone przez nauczycieli mogą być szczególnie przydatne dla uczniów ze spektrum, którzy lubią się powtarzać. Niektórym uczniom wystarczy jednokrotne obejrzenie filmu, ale dla innych wielokrotne obejrzenie będzie konieczne lub pomocne (Suskind, 2014).

Zakwaterowanie dla studentów

Niektóre aspekty akomodacji uczniów pozostają niezmienione, gdy nauka przenosi się do Internetu, ale inne będą wymagały zmian. Współpraca z uczniami i ich rodzinami określi, czy wsparcie z nauczania bezpośredniego jest nadal wymagane i czy potrzebne będą nowe akomodacje.

Kiedy uczniowie przechodzą do wirtualnych klas, ich akomodacje muszą zostać poddane ponownej ocenie. Może się okazać, że niektóre wsparcie nie jest już potrzebne w nowym kontekście. Na przykład niektórzy uczniowie, którzy wcześniej potrzebowali dostępu do słuchawek z redukcją szumów w ciągu dnia szkolnego, mogą już nie potrzebować tego wsparcia, gdy uczą się w domu.

Istnieje jednak wiele innych form wsparcia, które prawdopodobnie pozostaną niezmienione. Ci, którzy wymagali odprawy na koniec dnia od nauczyciela lub paraprofesjonalisty, prawdopodobnie nadal będą potrzebować tej akomodacji w wirtualnym uczeniu się, a ci, którzy potrzebują wielu przerw, aby przejść przez cały dzień nauczania, prawdopodobnie nadal będą potrzebować przypomnień o ruchu, możliwości zaangażowania się w preferowaną aktywność i zaplanowanego czasu z dala od zadań w klasie.

Uczniowie mogą również potrzebować nowych modyfikacji akomodacji, aby czerpać korzyści z nauczania w wirtualnych klasach. Udogodnienia specyficzne dla wirtualnej nauki mogą obejmować umożliwienie uczniom obserwowania i słuchania w podpokojach (zamiast aktywnego uczestnictwa), dając im wybór włączenia lub wyłączenia kamery podczas lekcji; i pozwalając im wylogować się podczas asynchronicznego czasu pracy.

Dostępność wyborów dla studentów

Dawanie wyboru jest jednym z łatwych sposobów na ułatwienie wirtualnej edukacji i uczynienie jej bardziej atrakcyjną dla uczniów z autyzmem. Wybór może wzbudzić zainteresowanie ucznia lekcją, zwiększyć motywację i zapobiec trudnym zachowaniom (Reutebuch, El Zein & Roberts, 2015).

Wybory mogą być niewielkie, jak na przykład: "Czy chcesz pracować z innymi w osobnym pokoju, czy samemu?" lub "Czy chcesz najpierw czytać, czy pisać?". Inne wybory mogą być bardziej znaczące, jak na przykład "Czego chcesz się nauczyć?".

Jednym z narzędzi, które można wykorzystać do organizowania i komunikowania wyborów w klasie, jest tablica z kółko i krzyżyk. Tablice do gry w kółko i krzyżyk są idealne do wykorzystania w zróżnicowanej, integracyjnej klasie, ponieważ pozwalają każdemu uczniowi uczyć się materiału w całkowicie unikalny sposób, jednocześnie zajmując się tymi samymi celami jednostki lub celami lekcji.

W wirtualnych klasach tablice do gry w kółko i krzyżyk mogą być szczególnie przydatne do nauki asynchronicznej. Umożliwienie uczniom korzystania z preferowanych materiałów i narzędzi, uzyskiwania dostępu do zasobów na różne sposoby i wyrażania siebie za pomocą różnych metod może nie tylko zwiększyć zainteresowanie uczniów nauką, ale także zwiększyć ich osiągnięcia.

Dodawanie zabawek i rekwizytów

Używanie zabawek i rekwizytów do podkreślania punktów, wywoływania reakcji uczniów i dodawania humoru do lekcji to niektóre ze standardowych technik nauczania uczniów z autyzmem. Klasycznym wyborem jest gumowy kurczak, który może być wykorzystany do przyciągnięcia uwagi grupy lub jako członek publiczności podczas opowiadania ~~historii~~.

Realia to kolejne narzędzie, które może być wykorzystywane w różnych obszarach tematycznych i na różnych poziomach zaawansowania. Realia mogą pomóc uczniom w nauce słownictwa, ale mogą również sprawić, że lekcje będą bardziej zapadające w pamięć. Korzystanie z realiów w wirtualnych klasach nie jest niczym niezwykłym w nauczaniu bezpośrednim, ale przedmioty mogą i powinny być jeszcze większą normą w nauczaniu na odległość, gdy nauczyciele pracują z domu.

Kiedy dom jest klasą, wiele pojęć można zilustrować krótką wycieczką do piwnicy lub szperaniem w szafie. Wprowadzenie do słownictwa słowa "parka" można zrobić, chwytając jedną z nich z szafy. Nauczanie miar można zilustrować za pomocą galonu i kufła, trzymając różne pojemniki z mlekiem. Czytanie o pustyni można uzupełnić kaktusem przed kamerą.

Dając dzieciom przerwę

Ruch jest kluczową strategią wspierania nauki, zwiększania zaangażowania, promowania utrwalania materiału i zapobiegania trudnym zachowaniom. Przerwy na ruch (np. ćwiczenia, tańce, szybkie gry) powinny być zaplanowane podczas codziennych zajęć, a uczniowie powinni zostać zapoznani z zasobami online, do których mogą uzyskać dostęp podczas asynchronicznego uczenia się.

Uczniowie muszą się ruszać zarówno podczas zajęć bezpośrednich, jak i edukacji na odległość. Zajęcia mogą rozpoczynać się od kilku ćwiczeń (np. kółek na rękach, podskoków na skakance), dając uczniom czas na

aby nadać tempo i zastanowić się nad pytaniami przed dyskusją lub wstawić grę w szarady do lekcji słownictwa.

Zapewnienie ruchu podczas codziennych lekcji przynosi niezliczone korzyści. Ruch zwiększa osiągnięcia w nauce, zaangażowanie i kreatywność (Norris i in., 2019; Oppezzo i Schwartz, 2014). Może być również zapobiegawczym wsparciem zachowania dla uczniów ze spektrum autyzmu (Tarr i in., 2020).

Nauczyciele małych dzieci rutynowo dodają do swoich zajęć filmy taneczne z Go Noodle lub YouTube. Istnieje wiele sposobów na zapewnienie uczniom możliwości ruchu przed, w trakcie lub po nauce.

Uczniowie powinni poznać korzyści płynące z ruchu. Czasami uczniowie nie chcą angażować się w zorganizowaną przerwę z całą klasą, ale kiedy rozumieją, w jaki sposób runda Simon Says lub odrobina jogi może pomóc im w nauce lub utrzymaniu koncentracji, mogą być bardziej chętni do udziału.

Uważność

Oddychanie, refleksja, słuchanie. Strategie uważności mogą być wykorzystywane i nauczane w wirtualnych klasach, zwłaszcza - ale nie tylko - w stresujących czasach, takich jak pandemia. Jest tak wiele rzeczy, które są nowe i potencjalnie frustrujące w edukacji na odległość, że uważność może pomóc w radzeniu sobie z wyzwaniami i tworzeniu poczucia ~~spokojności~~ każdego dnia.

W ciągu ostatnich kilku lat techniki uważności trafiły do sal lekcyjnych w wielu celach. Medytacja, praca z oddechem i techniki relaksacyjne to strategie, które mogą wzmocnić pozycję uczniów i uspokoić nerwy. Narzędzia te są korzystne (McKeering & Hwang, 2019; Romer et al., 2015; Zenner et al., 2014) bez względu na kontekst, ale mogą być jeszcze bardziej skuteczne i niezbędne podczas wirtualnej edukacji.

Techniki uważności pomogą uczniom skupić się na treści i zmniejszyć stres. Istnieje wiele strategii uważności, które można łatwo zintegrować z codziennymi wirtualnymi lekcjami. Zachęć uczniów do refleksji za pomocą okazjonalnego podpowiedzi w dzienniku lub wstaw do prezentacji slajdów anime z przerwą na oddech.

Uczniowie mogą być zatrzymywani podczas lekcji, przypominani o picciu wody i pozostawianiu przez chwilę w bezruchu. Należy regularnie stosować kilka technik, a nawet badać nowe strategie, zanim przyjmie się te, które są najlepsze dla uczniów.

Dodawanie podpisów

Istnieje kilka sposobów na uczynienie wirtualnej nauki bardziej przystępną. Jednym z najprostszych jest dodanie napisów na żywo. PowerPoint ma funkcję napisów na żywo i jest to potężne narzędzie dla klas integracyjnych (Dello Stritto & Linder, 2017). Wypowiedane słowa są transkrybowane w czasie rzeczywistym i mogą być wyświetlane w wielu różnych językach.

Korzystanie z napisów na żywo podczas prezentacji może zwiększyć zrozumienie materiału przez uczniów. Wsparcie to może być szczególnie pomocne dla uczniów niesłyszących lub niedosłyszących lub dla tych, którzy uczą się języka angielskiego. Dodanie napisów do dyskusji w klasie może wspierać początkujących czytelników i poprawić rozumienie ze słuchu oraz rozpoznawanie słów.

Istnieje więcej sposobów dostępu do napisów niż tylko PowerPoint. Na przykład Google Slides, Zoom, Google Hangouts Meet, Flipgrid i YouTube również posiadają funkcje napisów. Napisy są teraz wszędzie! Funkcja ta może zwiększyć dostęp dla osób niepełnosprawnych i bez niepełnosprawności.

Zapewnienie opcji uczestnictwa

Niektórzy uczniowie z autyzmem mogą czuć się komfortowo, wyciszając mikrofony, aby dzielić się komentarzami i pytaniami, ale inni będą potrzebować innych opcji uczestnictwa. Należy zapewnić wybór niektórym uczniom ze zidentyfikowanymi potrzebami lub po prostu pozwolić wszystkim uczniom w klasie na udział w sposób, który jest dla nich najbardziej komfortowy.

Kiedy uczniowie znajdują się po drugiej stronie ekranu komputera, kreatywne zaangażowanie ich w lekcje może być wyzwaniem. Interakcja za pośrednictwem ekranu sprawia, że nieco trudniej jest wykryć, w jaki sposób (i czy) uczniowie uczestniczą w rytuałach reagowania całej klasy, takich jak skandowanie, dawanie "kciuka w górę" lub podnoszenie rąk. Dlatego w przestrzeniach wirtualnych należy stosować określone strategie, które są dostępne dla uczniów o różnych preferencjach społecznych i komunikacyjnych.

Jednym ze sposobów zaspokojenia potrzeb szerokiego grona uczniów w tym kontekście jest zapewnienie możliwości wyboru interakcji. Podczas zadawania pytań uczniowie ze spektrum (i potencjalnie wszyscy uczniowie) powinni mieć możliwość odpowiadania w sposób, który jest dla nich najbardziej komfortowy. Niektórzy mogą chcieć pisać w oknie czatu, a inni mogą chcieć dzielić się werbalnie. Jeszcze inni mogą chcieć trzymać karty odpowiedzi (np. tak/nie, zgadzam się/nie zgadzam się) lub zdjęcia, aby wyrazić siebie.

Aplikacje mogą być również wykorzystywane do wspierania uczniów. Niektóre opcje obejmują wykorzystanie Jamboard do uzyskania odpowiedzi od grupy i danie uczniom czasu na stworzenie odpowiedzi wideo Flipgrid na lekcję.

Wspieranie specjalnych interesów

Zawsze warto skutecznie wykorzystywać fascynacje i szczególne zainteresowania uczniów, aby inspirować, pocieszać, stawiać wyzwania i wspierać uczniów podczas wirtualnych lekcji, sesji terapeutycznych i nie tylko. Ulubione tematy, przedmioty i rzeczy można zintegrować bezpośrednio z lekcjami lub wykorzystać je do inspirowania rozmów, zachęcania do zaangażowania lub budowania społeczności.

Idealnym sposobem na pomoc dzieciom z autyzmem w nauce jest umożliwienie im kierowania i wykorzystania specjalnych zainteresowań. Kiedy uczniowie są pod wpływem stresu lub uczą się w nietypowych okolicznościach, zainteresowania mogą być jeszcze silniejsze. Można je wykorzystać do motywowania, wspierania i nauczania. Zainteresowania mogą być nawet wykorzystywane jako strategia budowania społeczności.

Wspieranie zachowania podczas nauki zdalnej

Zidentyfikowanie wielu nagród i zapewnienie pozytywnego wzmocnienia za dobre i właściwe zachowanie oraz stosowanie pochwał za konkretne zachowanie.

Jeśli dziecko przejawia trudne zachowania, ważne jest, aby zachować spokój. Jeśli nauczyciel wyrazi złość lub frustrację, może to skutkować bardziej wymagającym zachowaniem dziecka. Zachowanie spokoju zapewni bezpieczeństwo i wsparcie, gdy dziecko nauczy się samo uspokajać.

Strategie, które mogą pomóc w zapobieganiu trudnym zachowaniom, obejmują karty zasad, tablice wyboru, najpierw-następnie, narracje społeczne, tablicę I'm Working For, minutnik i pozytywne wzmocnienie.

Powinniśmy pomóc dziecku zrozumieć jego emocje i nauczyć je samokontroli. Samokontrola to umiejętność zarządzania emocjami i zachowaniem zgodnie z wymaganiami sytuacji. Ważne jest, aby nauczyć dziecko umiejętności radzenia sobie, których potrzebuje, aby się uspokoić. Powinniśmy również modelować umiejętności radzenia sobie i pozytywnego mówienia o sobie.



Ćwiczenia praktyczne

Scenariusz edukacyjny: Jak poprawić dyktowanie uczniowi trzeciej klasy z autyzmem w szkole podstawowej.

Efekty uczenia się: Rozwijanie i doskonalenie pisania czasowników z przyrostkiem $\alpha\iota\nu\omega$ (-eno) poprzez naukę przestrzegania reguł i ich wyjątków. W szczególności, uczniowie będą w stanie:

- Określ regułę tematyczną czasowników zakończonych na $\alpha\iota\nu\omega$, z wyjątkiem słów $\mu\acute{\epsilon}\nu\omega$ (meno - zostawać), $\delta\acute{\epsilon}\nu\omega$ (deno - wiązać), $\pi\lambda\acute{\epsilon}\nu\omega$ (pleno - myć).
- Rozróżnij czasowniki, które są zgodne z regułą tematyczną i te, które jej nie spełniają.
- Wybierz czasownik z poprawną pisownią, stosując powyższą zasadę.

Wymagany czas: 1 godzina dydaktyczna (60')

Krótki opis scenariusza: Scenariusz przedstawia innowacyjne nauczanie czasowników z końcówką $\alpha\iota\nu\omega$ i wyjątków, tak aby uczeń zrozumiał regułę tematyczną i ćwiczył poprawną pisownię zarówno czasowników, jak i wyjątków. Działania scenariusza obejmują etapy nauczania synchronicznego i asynchronicznego.

Narzędzia edukacyjne

Nauczanie synchroniczne: tablica webex, udostępnianie prezentacji PowerPoint, wideo, czat

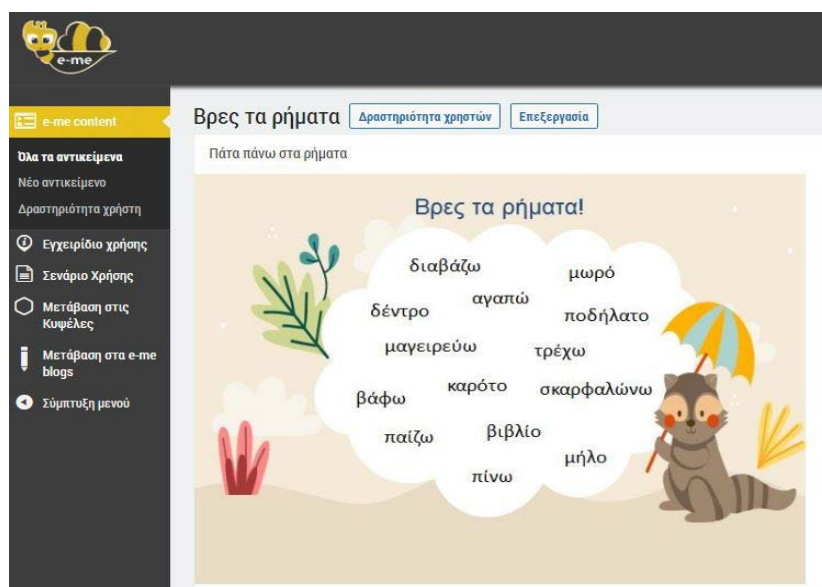
Nauczanie asynchroniczne: narzędzia w e-me, ściana komórki, przesyłanie multimediów (wideo, prezentacje PowerPoint, wizualizacje programów, gry interaktywne, komentarze, komunikacja osobista), różne zadania w środowisku treści e-me, takie jak Znajdź wiele hotspotów, Wypełnij puste pola, Zaznacz słowa i Dyktando.



Podstawowy przebieg scenariusza edukacyjnego

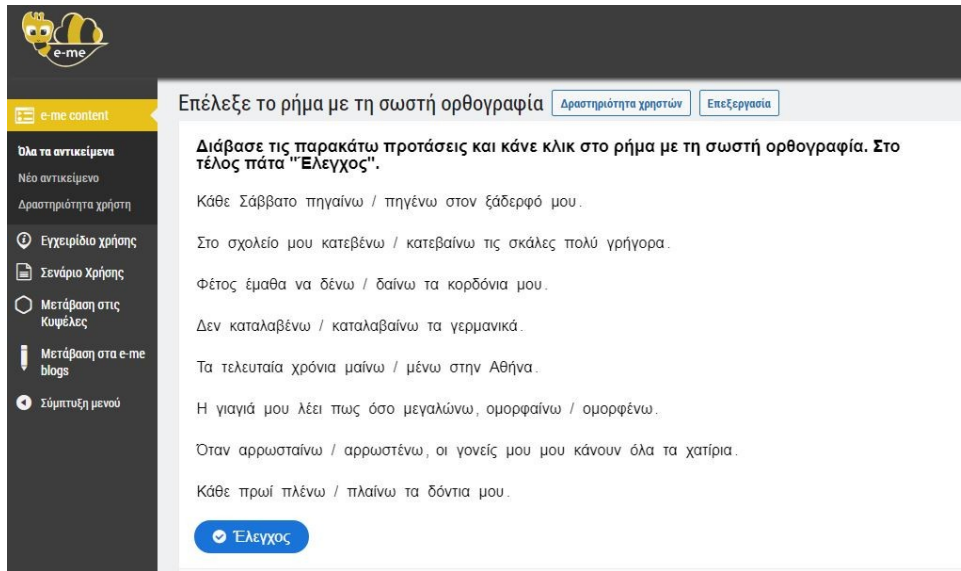
Etap 1: Rozpoczęcie komunikacji i ustalenie kontekstu. Zaloguj się w serwisie W ebex, aby zwrócić się do ucznia i udzielić wskazówek dotyczących treści lekcji. Prezentacja dwóch slajdów: jeden z przyrostkiem -αίνω, a drugi wizualizacja programu.

Etap 2: Przypomnienie wcześniejszej wiedzy. Stworzenie PowerPointa, aby zaangażować uczniów w zdobywanie wcześniejszej wiedzy (czym jest czasownik i jaki jest jego przyrostek). Przygotowanie ćwiczenia z obiektem "Find M ultiple Hotspots" z e- me, aby rozróżnić czasowniki i przesłać je na ścianę komórki.



Rysunek 1.1: Znajdź czasowniki

Etap 3: Prezentowanie nowej wiedzy. Udostępnianie tablicy W ebex. Projektowanie balonu z mniejszym balonem w środku. Duży balon zawiera czasowniki kończące się na -αίνω, a mniejszy zawiera czasowniki, które są wyłączone z reguły. Prezentacja dwóch powiązanych filmów. Przygotowanie dwóch zadań w e- me z przedmiotem "Fill in the Blanks" i "M ark the W ords".



Rysunek 1.2: Wybierz czasownik z poprawną pisownią

Etap 4: Konsolidacja wiedzy i praktyki. Uczniowie z autyzmem grają w szarady z dwoma kolegami w klasie cyfrowej (odwrócona edukacja integracyjna). Przesłanie na ścianę celi dwóch gier z Wordwall w celu przećwiczenia nowej wiedzy.

Etap 5: Ocena. Przygotowanie aktywności w e-me z przedmiotem "Dyktowanie".



Rysunek 1.3: Napisz słowo, które słyszysz



Dodatkowe zasoby: Kilka dodatkowych zasobów na dany temat, np. artykuły, filmy itp.

- CAST (2018): [Universal Design for Learning Guidelines wersja 2.2.](#)
- Filmy o czytaniu: <https://www.readingrockets.org/atoz/all/video>
- Wirtualny kącik spokoju: <https://virtualcalmcorner.com/>
- Podcasty o umiejętności czytania i pisania: <https://www.readingrockets.org/itunes>
- Apps and Websites to Build Literacy Skills: <https://www.readingrockets.org/article/apps-and-websites-build-literacy-skills-top-picks-com-mon-sense-education>

Ocena - pytania ewaluacyjne dla

forum

Synchroniczne uczenie się: Jakie cechy należy wziąć pod uwagę, gdy grupy studentów są przydzielane do sesji grupowych;

Nauka asynchroniczna: Czy oprócz osiągania efektów uczenia się, nauczanie na odległość poprawia umiejętności uczniów z autyzmem w zakresie zarządzania czasem, samoregulacji itp.

Pytania do edukatora Nauka

synchroniczna:

Rozważanie każdego etapu i formułowanie nowych pomysłów, które mogłyby ulepszyć scenariusz w

synchroniczne kształcenie na odległość.

- Jakie techniki można zastosować, aby pomóc uczniom uczestniczyć w lekcji za pomocą telefonów komórkowych?
- Jakie techniki mogą pomóc w radzeniu sobie ze spóźniającymi się uczniami?

Nauka asynchroniczna:

Po ukończeniu scenariusza wybierz co najmniej jeden aspekt każdej sekcji/etapu, który nie został wykorzystany i zastanów się nad nim:

- Czy można go wykorzystać w innej lekcji?
- Czy zaangażowanie uczniów w pracę zespołową na platformach internetowych zwiększa ich motywację i ułatwia proces uczenia się?
- Czy wiele możliwości komunikacji asynchronicznej może zakłócić komunikację między uczniami z autyzmem? Jeśli tak, jakie są pomysły, które mogłyby lepiej służyć potrzebom lekcji?

Podtemat 2: Praktyki włączające w RTL

Opis włączenia dzieci z autyzmem w proces zdalnego nauczania Wprowadzenie

Ten podtemat omawia proces włączania uczniów z zaburzeniami ze spektrum autyzmu (ASD) w środowisku szkolnym. Celem jest zapewnienie zrozumienia wyzwań i możliwości związanych z integracją szkolną uczniów z ASD. Kwestia ta wynika z potrzeby wzmocnienia przez szkoły praktyk włączających podczas procesu nauczania-uczenia się uczniów niepełnosprawnych, zwłaszcza z ASD. Z punktu widzenia odpowiedniej literatury skupiamy się na zrozumieniu autyzmu i jego cech, a także trudności w interakcji i socjalizacji w środowisku szkolnym. Powiązane praktyki powinny obejmować analizę obserwacji i dialogów prowadzonych w szkołach, możliwości, które można opracować w celu włączenia, oraz zrozumienie wyrażonej potrzeby, aby pomóc w przezwyciężeniu tego wyzwania. Oczekuje się, że interwencje będą przeprowadzane podczas obserwacji w zwykłym pokoju i wielofunkcyjnym pokoju zasobów podczas specjalistycznej opieki edukacyjnej. Celem jest doświadczenie działań włączających w szkole poprzez pojawiające się wyzwania i ukierunkowanie na poszanowanie i waloryzację ludzkiej różnorodności. Oczekuje się, że wymagane będą ciągłe adaptacje w środowisku edukacyjnym, aby umożliwić rozwój dzieci z ASD, doceniając ich potencjał.

Treść

Wprowadzenie

Edukacja włączająca to obszar badań, który obejmuje specjalistów badających akceptację ludzkiej różnorodności w przestrzeni szkolnej. Istnieją trudności, które uniemożliwiają pełne włączenie uczniów, którzy wykazują pewnego rodzaju specjalne potrzeby edukacyjne. Poczyniono jednak pewne postępy wynikające z walki o prawa osób niepełnosprawnych, a także tworzenia polityk publicznych mających na celu ochronę społeczną i integrację.

Adaptacji dzieci z autyzmem w szkole towarzyszy opór wykazywany przez ich zachowanie w typowo nowym środowisku, co podkreśla znaczenie specjalistycznej opieki edukacyjnej w tej szkole. Potrzeba włączenia uczniów z ASD jest uznawana przez specjalistów i są oni świadomi faktu, że wdrażanie strategii włączających jest postrzegana przeszkodą.

Dlatego zrozumienie cech ASD, wraz z możliwościami włączenia, jest jednym ze sposobów przygotowania przyjaznego środowiska z docenianiem różnic. Tak więc, badając wyzwania i dystans, który obecnie istnieje w tym integracyjnym ideale, wymagana jest motywacja do zajęcia się potrzebą zmiany jako zasadą innowacji praktyk, które umożliwiają akceptację wszystkich.

Włączenie uczniów z zaburzeniami ze spektrum autyzmu

Pochodzenie nazwy autyzm to greckie słowo *autos* (jaźń) i zostało użyte do określenia ludzkich zachowań skoncentrowanych na sobie, które powracają do samego podmiotu. W związku z tym psychiatria użyła tego terminu, aby udowodnić postawy, które są wykazywane podczas życzliwości osoby, która prezentuje tę cechę i doprowadziła do rozwoju badań naukowych.

Pierwsze badania nad ASD w pierwszej połowie XX wieku wykazały pewne nietypowe zachowania (postawy behawioralne, które zwykle nie są przejawiane przez ludzi podczas ich rozwoju biologicznego) u dzieci przejawiające się brakiem miłości rodzicielskiej, trudnościami w nawiązywaniu relacji międzyludzkich, sytuacją izolacji, ucieczką od rzeczywistości i obsesyjnymi postawami. Naukowiec Hans Asperger podszedł do autyzmu w inny wpływowy sposób, który dał początek nowej dziedzinie badań poprzez cechy prezentowane przez osoby uważane za autystyczne.

Autyzm jest obecnie rozumiany jako zaburzenie rozwojowe, które wykazuje zmiany od najmłodszych lat, zwykle przed ukończeniem trzeciego roku życia. Zmiany te mają wpływ na niektóre aspekty behawioralne jednostki, takie jak komunikacja, interakcje społeczne i uczenie się. ASD zalicza się do grupy zaburzeń *neurorozwojowych*, które objawiają się zanim dziecko zacznie uczęszczać do szkoły. Niektóre typowe cechy zagrażają funkcjonowaniu osobistemu, afektywnemu, szkolnemu i społecznemu, które różnią się ze szkodą dla przedstawionych ograniczeń, biorąc pod uwagę rozwój umiejętności, które mogą powodować straty społeczne lub intelektualne.

Coraz częstsze diagnozowanie ASD skłoniło wielu badaczy i naukowców do zidentyfikowania przyczyny tego zaburzenia i możliwości jego wyleczenia. Ponieważ nie ma jednoznacznych odpowiedzi na wyrażone obawy, opracowano pewne strategie ułatwiające komunikację i socjalizację. Zwłaszcza w szkołach pozwalają one na zwiększenie liczby osób z ASD w tych przestrzeniach, w których ustanowienie przepisów i polityk publicznych ma na celu włączenie obywateli niepełnosprawnych do wspólnych przestrzeni życia społecznego w wyniku walki o prawa osób niepełnosprawnych.

Przepisy międzynarodowe i krajowe ustanawiają politykę ochrony praw osób z ASD, która zapewnia dostęp i trwałość w integracyjnej przestrzeni szkolnej na różnych poziomach nauczania i opieki specjalistów zdolnych do rozwijania pracy z perspektywy integracyjnej. W związku z tym uczniowie z autyzmem powinni uczęszczać do szkoły i pozostać w niej pod opieką specjalistów wykwalifikowanych w tym zakresie.

Obecnie rozumienie osoby z ASD przez społeczeństwo jest nadal dalekie od zasady integracji z powodu braku wiedzy. Przejawem tego niezrozumienia są koncepcje, które oddalają się od rzeczywistych cech i potrzeb osób z ASD, zwłaszcza w odniesieniu do ich akceptacji w różnych środowiskach, takich jak szkoła.

Opinia publiczna uważa autyzm za chorobę, w której dzieci walczą ze ścianą, wykonują dziwne ruchy i kołyszą ciałem. Ludzie mogą nawet powiedzieć, że te dzieci są niebezpieczne i powinny być zamknięte w zakładzie dla upośledzonych umysłowo. Takie postawy ujawniają wysoki stopień dezinformacji na temat tego zespołu.

Takie uprzedzenia dotyczące autyzmu mogą przyczyniać się do wykluczenia społecznego. Te części społeczeństwa mogą unikać relacji interakcyjnych z dziećmi z ASD i jako takie hamować rozwój społeczny. Potrzeby biologiczne nie powinny wykluczać dzieci z doświadczeń społecznych i kultury jednostki w różnych aspektach społeczeństwa. Aby to osiągnąć, osoba z autyzmem musi być coraz bardziej stymulowana, aby rozwijać zdolność do socjalizacji, a nie izolacji. Z tej perspektywy szkoły, które rozwijają działania interakcyjne, powinny umożliwić znaczny postęp w tej potrzebie.

Stało się jasne, że różnice przejawiane przez dzieci z ASD nie powinny definiować ich niepełnosprawności, ani też ich ograniczenia nie powinny uniemożliwiać rozwoju. Cechy te są częścią schematu, który powinien zostać ujednoczony przez społeczeństwo, które będzie uwzględniać ludzką różnorodność, zachęcając do akceptacji różnic w kilku przestrzeniach jako ludzkiej postawy sprzyjającej szacunkowi i uznaniu.

Cechy zaburzeń ze spektrum autyzmu

Włączenie uczniów z ASD do szkoły zwiększy nasze zrozumienie ich cech, które przejawiają się w zachowaniu zgodnym z diagnozą. W związku z tym widoczne są pewne częste postawy dotyczące trudności w komunikacji i interakcji społecznych, regularne powtarzające się wzorce, a czasem ruchy ciała i jego ograniczenia.

Cechy, które są związane z brakiem komunikacji i brakiem języka werbalnego lub opóźnionym rozwojem dzieci z ASD w szkole, są jedną z *najbardziej* uderzających specyfiki odnotowanych w instytucjach edukacyjnych.

Uczniowie z autyzmem mają trudności z odpowiednim wyrażaniem siebie. Ich niepełnosprawność jest związana z komunikacją, co jest *najbardziej* widoczne w braku spontaniczności w mowie. Ich wypowiedzi mają niewielką wartość komunikacyjną i mają tendencję do monologów. Używają zaimków osobowych w trzeciej osobie, popełniają błędy gramatyczne, mają dziwaczne wyrażenia i tworzą neologizmy. Oprócz ekolalii, uczniowie z ASD mają trudności ze zrozumieniem abstrakcyjnych informacji i znaczeń.

Te cechy są dowodem na to, że powinniśmy zdawać sobie sprawę, że pomimo postrzegania wspólnych zachowań, uczniowie z ASD prezentują różne postawy w odniesieniu do różnych sposobów działania i reagowania na bodźce zewnętrzne. Dlatego poziom upośledzenia zaburzenia niekoniecznie określa, które cechy są manifestowane, ponieważ jednocześnie każda osoba prezentuje swoją wyjątkowość w różnych aspektach.

Inną cechą charakterystyczną obserwowaną u uczniów z ASD jest przywiązanie do przedmiotów lub zainteresowań, które w pewnych sytuacjach są oceniane jako nietypowe lub dziwne. Ponadto mają trudności z planowaniem i organizacją elementów o charakterze abstrakcyjnym. Z drugiej strony, niektórzy uczniowie z ASD posiadają pewne umiejętności, takie jak zręczność wzrokowa, łatwość zapamiętywania sekwencji mechanicznych lub faktów, doskonała pamięć długoterminowa, silne zainteresowania muzyczne, umiejętności artystyczne i matematyczne, uczciwość/szczerowość i inne.

Umiejętności te mogą służyć jako bodziec do rozwoju działań pedagogicznych, które obejmują obszary zainteresowań dzieci z ASD w celu pośredniczenia w konstruowaniu uczenia się poprzez realizację umiejętności, które przejawiają. W rezultacie ważne jest, aby instytucje szkolne opracowały strategie dydaktyczno-pedagogiczne, które uwzględniają tę różnorodność, aby zaspokoić potrzeby tych uczniów. Dlatego też polityka edukacyjna powinna zachęcać do przyjmowania praktyk włączających przez szkoły i sieci edukacyjne.

Ramy wysokiej jakości edukacji włączającej

Należy wprowadzić zmiany w scenariuszu edukacyjnym, aby zapewnić wysokiej jakości edukację dla wszystkich. Oznacza to, że należy podkreślić potrzebę włączenia osób, które przejawiają specjalne potrzeby edukacyjne (SEN), gdzie pedagogika byłaby skoncentrowana na uczniach.

Zgodnie z deklaracją z Salamanki (UNESCO, 1994), wszystkie dzieci mają podstawowe prawo do edukacji i powinny mieć możliwość osiągnięcia i utrzymania odpowiedniego poziomu uczenia się. Ponieważ każde dziecko ma cechy, zainteresowania, umiejętności i potrzeby edukacyjne, które są unikalne, systemy edukacyjne powinny być wyznaczane, a programy edukacyjne powinny być wdrażane w celu uwzględnienia szerokiej różnorodności takich cech i potrzeb. Dzieci ze specjalnymi potrzebami edukacyjnymi powinny mieć dostęp do zwykłej szkoły, która powinna być w stanie wspierać je w ramach pedagogiki skoncentrowanej na dziecku, zdolnej do zaspokojenia takich potrzeb. Ponadto zwykłe szkoły, które mają takie integracyjne wytyczne, są najskuteczniejszym sposobem zwalczania postaw dyskryminacyjnych poprzez tworzenie przyjaznych społeczności, budowanie społeczeństwa integracyjnego i osiągnięcie edukacji dla wszystkich. Co więcej, takie szkoły zapewniają skuteczną edukację większości dzieci i poprawiają wydajność, a ostatecznie koszt efektywności systemu edukacji.

Deklaracja ta definiuje pewne zasady na poziomie krajowym niezbędne do nowego myślenia o edukacji specjalnej, które muszą być wspólnie wypracowane w celu wdrożenia praktyk włączających w systemie edukacji. Wiele krajów boryka się z licznymi problemami związanymi z promowaniem dostępu i uprawnień uczniów ze specjalnymi potrzebami edukacyjnymi. Inkluzja, w sensie promowania dostępnego procesu nauczania i uczenia się z uwzględnieniem specyfiki uczniów, stała się centrum wielu debat i powolnych zmian w społeczności edukacyjnej poprzez zapewnienie zaangażowania w edukację dla wszystkich.

Rządy powinny przyjąć odpowiedzialność za politykę i finansowanie edukacji w oparciu o priorytet włączenia społecznego. Powinno to również umożliwić skuteczną rejestrację wszystkich dzieci w regularnych szkołach, szkolenie nauczycieli, udział społeczności, propozycje instytucji dotyczące tworzenia partnerstw i kilka innych mechanizmów, które są częścią działań rządowych.

Podkreślono znaczenie włączenia do systemu edukacji wszystkich tych, którzy ze względów społecznych lub ekonomicznych nie mają dostępu do szkoły, ze szkodą dla praw człowieka, które wzmocniają edukację jako prawo wszystkich. Instytucje muszą przyjmować uczniów niezależnie od ich różnic kulturowych, historycznych i społeczno-ekonomicznych. Odnosząc się do różnic, osoba ze specjalnymi potrzebami edukacyjnymi (SEN) również pozostaje w centrum debaty i jest konfigurowana jako osoba o specjalnych potrzebach edukacyjnych.

Wyzwanie dla systemu edukacji, ponieważ podkreśla dokładnie adaptacje, które szkoły muszą umożliwić uczenie się.

Edukacja specjalna obejmuje sprawdzone zasady silnej pedagogiki, z której mogą korzystać wszystkie dzieci. Pedagogika skoncentrowana na dziecku wskazuje na zestaw strategii, które zaczynają się od modyfikacji mechanizmów potrzebnych w mediacji uczenia się, zdolnych do zapewnienia jakości w procesie uczenia się poprzez pokonywanie barier, które utrudniają takie działanie.

Z tego punktu widzenia, który łączy rodzaje specjalnych potrzeb edukacyjnych i propozycje Deklaracji Salam anca, wynika odpowiedzialność systemów edukacyjnych za promowanie wysokiej jakości edukacji na poziomie krajowym. Można to osiągnąć poprzez zapewnienie możliwości zgodnych z cechami prezentowanymi przez podmioty, które demarcują ich potencjał i ograniczenia w kontekście uczenia się. Tak więc pedagogika skoncentrowana na dziecku obejmuje specyfikę, która musi być uwzględniona w celu zadowolenia wszystkich uczniów, którzy uczęszczają na regularne zajęcia i która sprzyja rozwojowi umiejętności interakcji społecznych.

Specjalna opieka edukacyjna w procesie włączania

Specjalistyczna opieka edukacyjna opiera się na promowaniu możliwości edukacyjnych w zakresie kształtowania autonomicznych podmiotów przed wyłaniającym się społeczeństwem w jego różnych aspektach. Jest to także również wyzwanie, ponieważ brak odpowiedniego przygotowania, a także brak kompetencji ze strony niektórych specjalistów, którzy są częścią systemu edukacji, utrudnia zapewnienie odpowiedniej opieki osobom ze specjalnymi potrzebami edukacyjnymi.

Ważne jest stymulowanie aktywnego zaangażowania rodziny i społeczności oraz zapewnienie dostępu do środków transportu, komunikacji i informacji. Celem nie jest zastąpienie, ale raczej uzupełnienie edukacji ucznia z autyzmem. Polityka krajowa z perspektywy edukacji włączającej powinna koncentrować się na działaniach, które można rozumieć jako wielofunkcyjny pokój zasobów, w przeciwieństwie do zwykłej klasy, chociaż ich celem nie jest zastąpienie edukacji szkolnej.

Obecność rodziny w procesie edukacji szkolnej, zwłaszcza jako wsparcie w realizacji nauczania włączającego, jest podstawowym założeniem opartym na jej wpływie, ponieważ odgrywa ona bardzo ważną rolę w życiu dziecka, które urodziło się ze specjalnymi potrzebami edukacyjnymi. Jego akceptacja w społeczeństwie zależy w dużej mierze od szacunku rodziny w postrzeganiu indywidualnego potencjału i tego, jak można go rozwijać poprzez interakcje społeczne. Na przykład, głuche dziecko, które ma trudności z komunikacją, pierwszy kontakt interakcji i socjalizacji ma z członkami rodziny. W związku z tym to rodzice zapewnią włączenie w pierwszej kolejności, a nie tylko szkoła i inne środowiska dostępu publicznego.

Nauczyciel, który musi przejść specjalne i ciągłe szkolenie, również odgrywa fundamentalną rolę. Jego wyzwanie jest ogromne, ale jego szkolenie nie wystarczy, ponieważ radzenie sobie z dziećmi niepełnosprawnymi wymaga ćwiczeń teoretyczno-praktycznych. Od nauczyciela wymaga się wrażliwości, szacunku i empatii, aby zrozumiał, że każde dziecko jest wyjątkowe i uczy się zgodnie ze swoimi różnicami.

Szkolenie nauczyciela służy temu, aby mógł on służyć wszystkim dzieciom w prywatny i zindywidualizowany sposób, poszanowaniem ich zdolności poznawczych. Jest to możliwe dzięki zmianom w praktyce pedagogicznej, ponieważ w przeciwieństwie do konstruktywistycznej praktyki nauczania, tradycyjna prowadzi nauczyciela do lekceważenia specyfiki i różnic uczniów poprzez nauczanie wszystkiego w ten sam sposób.

Należy zasugerować nowe zmiany, które obejmowałyby materiały i zasoby, takie jak zabawne gry i materiały, które mogą być tworzone przez samych nauczycieli. Ponadto należy dokładnie rozważyć meble, takie jak regulacje i wycięcia stołów, krzeseł i inne adaptacje. Propozycje te mają na celu dalsze szkolenie nauczycieli na odległość w zakresie specjalistycznej opieki edukacyjnej i każdego rodzaju niepełnosprawności.

Związana z tym koncepcja "funkcjonalnego rozwiązywania problemów" jest często używana do identyfikacji wszystkich dostępnych zasobów i usług, które przyczyniają się do zapewnienia lub rozszerzenia umiejętności funkcjonalnych osób niepełnosprawnych, a w konsekwencji do promowania niezależnego życia i integracji. Z technologicznego punktu widzenia, technologia wspomagająca ma swoje znaczenie, ponieważ pozwala na autonomię i niezależność uczniów, którzy często nie uczęszczają na regularne zajęcia edukacyjne, unikając kontaktu z "normalnymi" uczniami. To ograniczenie w opiece nie jest powszechnie rozumiane jako proces "wykluczenia szkolnego" i jako takie, termin "integracja" jest powszechnie mylony z pojęciem włączenia.

Technologii wspomagającej i zasobów wykorzystywanych w procesie nauczania-uczenia się nie należy mylić z integracją. Technologia wspomagająca to narzędzie, które jest często konstruowane przez nauczyciela, czy to z regularnej klasy, czy ze specjalistycznej opieki edukacyjnej, w celu ułatwienia uczenia się jako pomocy w promowaniu możliwości kontaktu z przedmiotem wiedzy. Zasoby są częścią wszystkiego, co jest wykorzystywane w procesie uczenia się i nauczania, i nie ma różnicy co do przejawianych potrzeb edukacyjnych, takich jak korzystanie z książek. Jednak modyfikacja tego zasobu w celu zaspokojenia różnorodności jest tym, co przyczyni się do istnienia technologii wspomagającej, która może być niska lub wysoka.



Ćwiczenia praktyczne

Scenariusz edukacyjny: Jak rozpoznać monety euro.

Efekty uczenia się:

Po zakończeniu tego scenariusza uczeń będzie w stanie

- Rozróżnianie monet i ich wartości.
- Identyfikacja greckich monet euro
- Dokonywanie płatności w euro.
- Oszacować łączną wartość dwóch lub więcej monet i pomnożyć przez dwa lub znaleźć połowę ceny monety.

Wymagania wstępne

- Umiejętność dodawania i odejmowania
- Znajomość pojęć "połowa" i "dwa razy tyle".
- Zdolność do obliczeń umysłowych w setkach
- Umiejętność porównywania liczb w setkach i obliczania różnicy.

Przegląd scenariusza

Scenariusz jest skierowany do uczniów z zaburzeniami ze spektrum autyzmu, a jego celem jest zapoznanie ich z monetami euro i ich użyciem. Łączy on nauczanie synchroniczne i asynchroniczne. Interakcja synchroniczna odbywa się między nauczycielem dodatkowego wsparcia a uczniem za pośrednictwem platformy W ebex w oddzielnym pomieszczeniu cyfrowym (breakout room) od reszty klasy. W porozumieniu z nauczycielem klasy, w ramach scenariusza można przeprowadzić wspólne ćwiczenie z całą klasą. Nauczanie asynchroniczne odbywa się poprzez działania, które są tworzone przez platformę e-Me i zostały opublikowane na stronie internetowej Komórki.



Podstawowy przebieg scenariusza

Etap 1: Rozpoczęcie komunikacji i ustalenie kontekstu.

Łączymy się z uczniem na platformie W ebex. Witamy go i wyjaśniamy, jak będziemy pracować. Następnie prezentujemy dwa slajdy zawierające symbol platformy "e- me" oraz słowa euro i monety, aby przygotować go do dalszej części procesu.

Etap 2: Przywoływanie wcześniejszej wiedzy.

Tworzę dwa ćwiczenia, które przygotowują ucznia do nauki euro i relacji między nimi, i umieszczam je na stronie W all of the e- me Cell:

1. Pierwsze zadanie "Przypomnijmy sobie dodawanie" zostało stworzone w oparciu o przedmiot "Uzupełnij puste pola" i ćwiczy wiedzę ucznia na temat dodawania. Zaleca się współpracę z rodzicami/opiekunami ucznia w celu pomocy w korzystaniu z komputera.

$$5+2+1= \text{[input]}$$
$$5+10= \text{[input]}$$
$$10+20= \text{[input]}$$
$$50+20= \text{[input]}$$
$$50+10+20= \text{[input]}$$
$$20+10+5+2+1= \text{[input]}$$
$$50+20+10+100= \text{[input]}$$
$$200+100= \text{[input]}$$

Ελεγχος

2. Drugi "Double-Half" został stworzony z obiektem "Dragtext" i ćwicz pojęcia połowy i podwojenia.

Το μισό του 10 είναι το

Το διπλάσιο του 10 είναι το

Το μισό του 100 είναι το

Το διπλάσιο του 100 είναι το

Το διπλάσιο του 5 είναι το

Το μισό του 20 είναι το

Το διπλάσιο του 1 είναι το

2

10

10

200

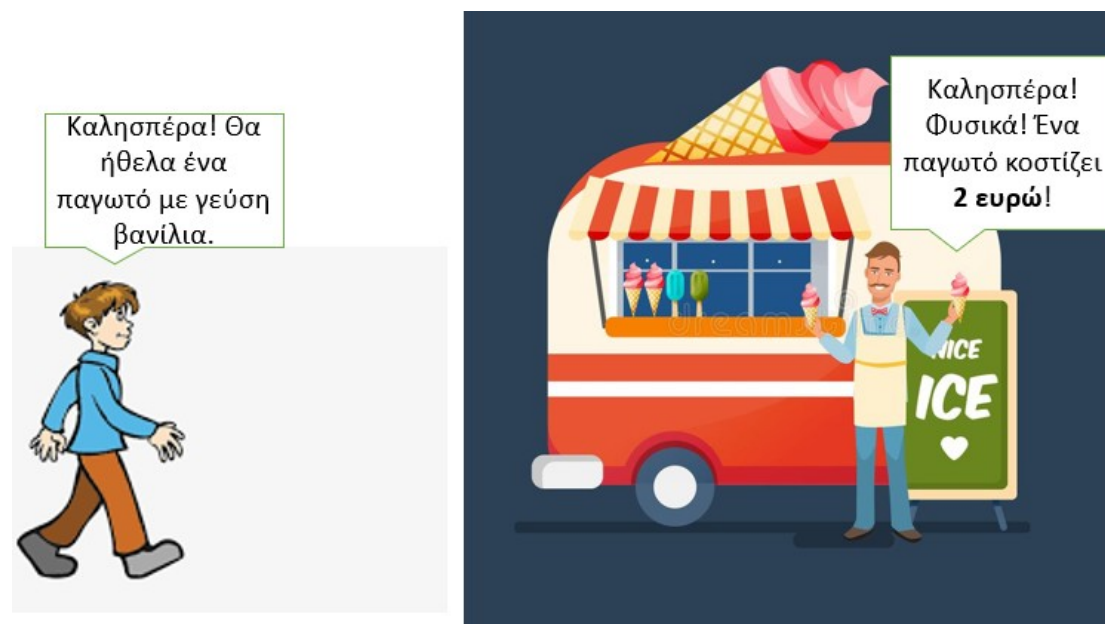
50

20

5

Etap 3: Przedstawienie nowej koncepcji z naciskiem na wykorzystanie monet do codziennego użytku. Prezentacja "W lodziarni"

Etap 3 rozpoczyna się od prezentacji PowerPoint zatytułowanej "W lodziarni". Jest to codzienna sytuacja, w której dziecko kupuje lody. Jej celem jest wprowadzenie terminu płatności i użycia monet.





Prezentacja "Euro"

Następnie zamieszczam na stronie W all of the "e- me" Cell prezentację zatytułowaną "The Euro", w której przedstawione są monety euro i relacje między nimi.

Τα κέρματα

 1 λεπτό	 10 λεπτά	 1 ευρώ	 2 λεπτά =  1 λεπτό +  1 λεπτό
 2 λεπτά	 20 λεπτά	 2 ευρώ	 5 λεπτά =  2 λεπτά +  2 λεπτά +  1 λεπτό
 5 λεπτά	 50 λεπτά		 10 λεπτά =  5 λεπτά +  5 λεπτά

 20 λεπτά =  10 λεπτά +  10 λεπτά	
 50 λεπτά =  20 λεπτά +  20 λεπτά +  5 λεπτά	
 1 ευρώ =  50 λεπτά +  50 λεπτά	 2 ευρώ =  1 ευρώ +  1 ευρώ

Etap 4: Utrwalenie wiedzy i praktyki.

Która to moneta?

Tworzę serię ćwiczeń "Prawda/Fałsz" zatytułowanych "Co to za moneta?". Aby zidentyfikować monety i opublikować je na e-me Cell W all. Uczeń patrzy na monetę i wybiera, czy opis jest poprawny, czy niepoprawny



Αυτό είναι ένα κέρμα των 2 ευρώ

Σωστό

Λάθος

Gra fabularna

Proszę ucznia z ASD, aby z pomocą rodzica/opiekuna wyciął monety z tyłu podręcznika do matematyki dla klasy drugiej.

W porozumieniu z wychowawcą klasy uczeń z ASD i równoległy nauczyciel wspomagający powracają na forum klasy.

W ramach zajęć W ebex uczniowie są dzieleni na grupy i proszeni o zabawę w supermarket. Każde dziecko ma przed sobą przedmioty, które "sprzedaje". Reszta dzieci kupuje dowolny przedmiot za pieniądze, które mają.

Alternatywnie odgrywanie ról odbywa się między uczniem a nauczycielem równoległego wsparcia w oddzielnym pokoju cyfrowym.



Dodatkowe zasoby: Kilka dodatkowych zasobów na dany temat, np. artykuły, filmy itp.

- Autism Collaborative Centers of Excellence (ACCE): [Seria webinarów online dla rodziców, nauczycieli i opiekunów](#)
- Zaburzenia ze spektrum autyzmu (ASD): A resource for educators: <https://inclusive-live-storagestack-assetstorages3bucket-3uty0hejzw6u.s3.ap-southeast-2.amazonaws.com/public/inclusive-education/resources/files/NE W -AUTIS M -booklet-17-10-web.pdf>
- Przewodnik po narzędziach technologicznych do nauki: <https://inclusive.tki.org.nz/guides/technology- tools-for-learning/>
- Zestaw narzędzi do nauczania włączającego: <https://blogs.deakin.edu.au/iccb/toolkit/>

Ocena

Do oceny procesu uczenia się wykorzystano 3 działania za pośrednictwem platformy "e- m e".

Znajdź te same monety

Tworzę ćwiczenie "Znajdź te same monety" z tematem "M emorygame" w "e- me", aby zidentyfikować monety, w których uczeń / trójka znajduje te same monety poprzez grę pamięciową.



Który jest większy?

Tworzę ćwiczenie "Which is bigger?" na "Image sequencing" w "e- me", aby zrozumieć wartość monet. Uczeń układa monety w kolejności od najmniejszej do największej.

Σύρετε τις εικόνες για να τις τοποθετήσετε στη σωστή σειρά

 <p>20 λεπτά</p>	 <p>2 λεπτά</p>	 <p>1 λεπτό</p>	 <p>1 ευρώ</p>
 <p>2 ευρώ</p>	 <p>5 λεπτά</p>	 <p>50 λεπτά</p>	 <p>10 λεπτά</p>
 <p>1 λεπτό</p>	 <p>2 λεπτά</p>	 <p>5 λεπτά</p>	 <p>10 λεπτά</p>
 <p>20 λεπτά</p>	 <p>50 λεπτά</p>	 <p>1 ευρώ</p>	 <p>2 ευρώ</p>

Χρόνος

0.08

Συνολικές κινήσεις

6

Συγκέντρωσες 8 από 8 βαθμούς

 8/8

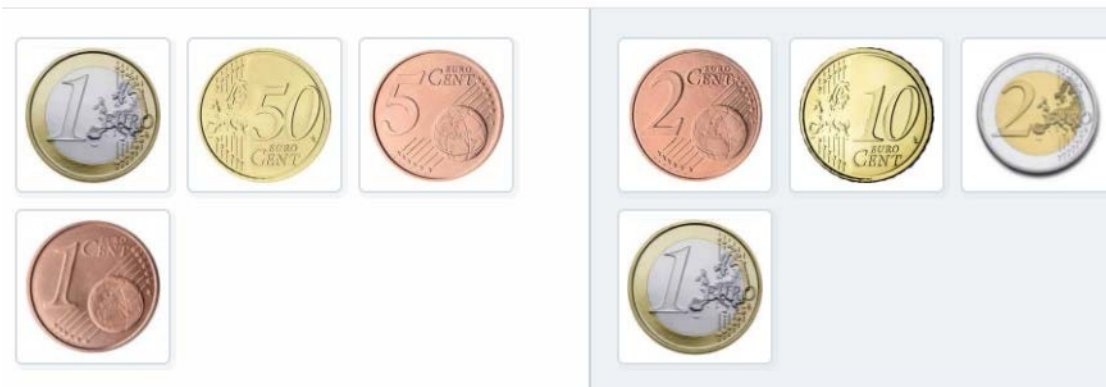
Dołącz do właściwego

Tworzę dwa ćwiczenia "Join the Right" z obiektem "Imagepairing" w "e- m e", aby ćwiczyć relacje między monetami.

Pierwszy z nich ma na celu rozpoznanie podwójnej i półkrotnej relacji między monetami.

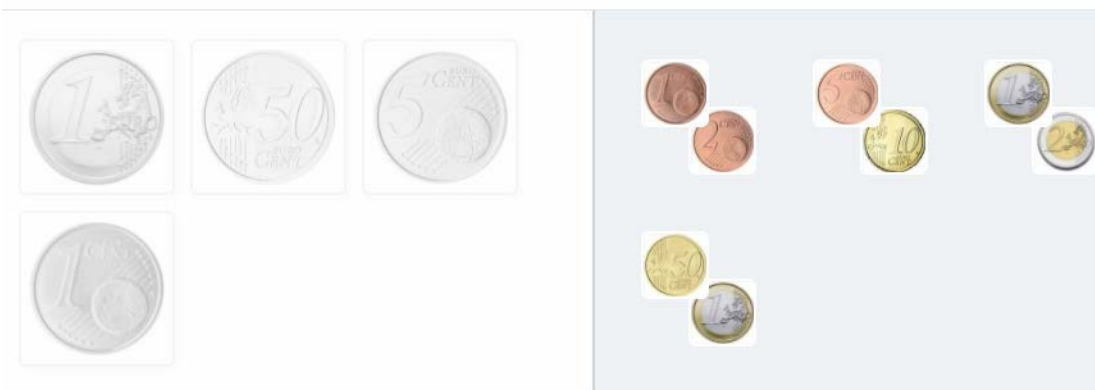
Uczeń łączy obrazy po lewej stronie z obrazami po prawej stronie, pokazując dwa razy więcej.

Σύρετε τις εικόνες από τα αριστερά για να ταιριάξουν με τις εικόνες στα δεξιά



✓ Έλεγχος

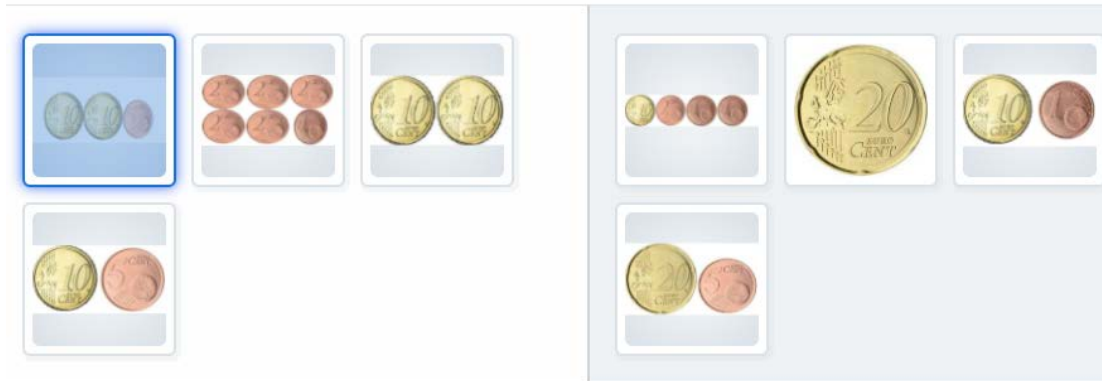
Σύρετε τις εικόνες από τα αριστερά για να ταιριάξουν με τις εικόνες στα δεξιά



✓ Έλεγχος

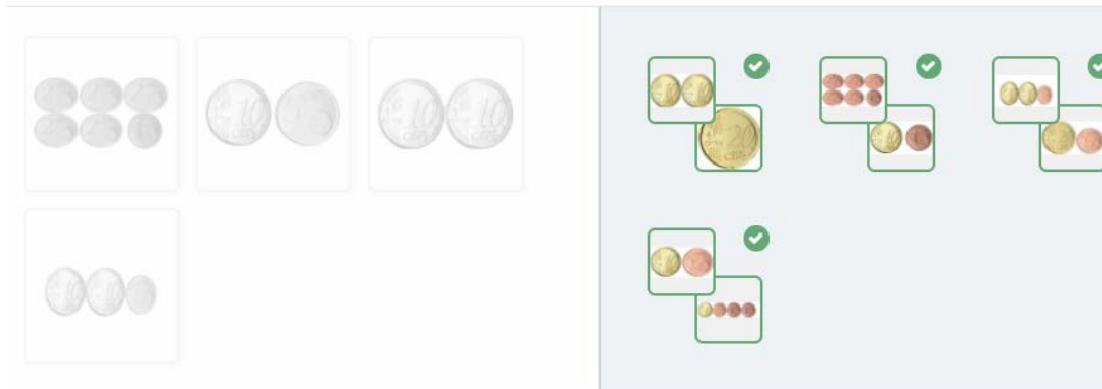
Δруга ocenia zrozumienie wartości dwóch lub więcej monet. Uczeń łączy obrazki z monetami po lewej stronie z obrazkami po prawej stronie, które przedstawiają monety o tej samej wartości.

Σύρετε τις εικόνες από τα αριστερά για να ταιριάξουν με τις εικόνες στα δεξιά



✓ Έλεγχος

Σύρετε τις εικόνες από τα αριστερά για να ταιριάξουν με τις εικόνες στα δεξιά



4 σωστά από 4



Dodatek



Referencje

- Achtypi, K. (2021). Scenariusz edukacyjny do nauczania ortografii ucznia z zaburzeniami ze spektrum autyzmu. *Krótkie szkolenie w zakresie nauczania i uczenia się na odległość dla nauczycieli. T4E*. Greckie Ministerstwo Edukacji.
- Dello Stritto, M. E. & Linder, K. (2017, 28 sierpnia). [Rosnąca fala: jak napisy mogą przynieść korzyści wszystkim uczniom. EDUCAUSE Review Online.](#)
- Harrop, C., Amsbury, J., Towner-Wright, S., Reichow, B., & Boyd, B. A. (2019). To właśnie lubię: Wykorzystanie określonych zainteresowań w ramach interwencji dla osób z zaburzeniami ze spektrum autyzmu. Przegląd systematyczny. *Research in Autism Spectrum Disorders*, 57, 63–86.
- Hume, K., Waters, V., Sam, A., Steinbrenner, J., Perkins, Y., Dees, B., Tomaszewski, B., Rentschler, L., Szendrey, S., McIntyre, N., White, M., Nowell, S., & Odom, S. (2020). *Wspieranie uczniów z autyzmem w niepewnych czasach*. Chapel Hill, NC: School of Education and Frank Porter Graham Child Development Institute, University of North Carolina at Chapel Hill. <https://afirm.fpg.unc.edu/supporting-students-autism-through-uncertain-times>
- Kluth, P. & Schwarz, P. (2008). *"Po prostu daj mu wieloryba!": 20 sposobów na wykorzystanie fascynacji, obszarów wiedzy i mocnych stron do wspierania uczniów z autyzmem*. Paul Brookes.
- Kluth, P. (2020). Włączanie na odległość: 12 pomysłów na wspieranie uczniów z autyzmem w wirtualnych klasach. *Reading Rocketys*. <https://www.readingrockets.org/article/inclusion-distance-12-ideas-supporting-students-autism-virtual-classrooms>
- McKeering, P., & Hwang, Y. S. (2019). Systematyczny przegląd interwencji szkolnych opartych na uważności u wczesnych nastolatków. *Mindfulness*, 10, 593–610.
- Polovinos, G. (2021). Scenariusz edukacyjny do nauczania ortografii ucznia z zaburzeniami ze spektrum autyzmu. *Krótkie szkolenie w zakresie nauczania i uczenia się na odległość dla nauczycieli. T4E*. Greckie Ministerstwo Edukacji.
- Norris E., van Steen T., Direito, A., & Stamatakis, E. (2019). Aktywne fizyczne lekcje w szkołach i ich wpływ na aktywność fizyczną, wyniki edukacyjne, zdrowotne i poznawcze: A przegląd systematyczny i metaanaliza. *British Journal of Sports Medicine*, 54(14), 826–838. 24
- Nowell, S., Waters, V., Dees, B., Perkins, Y., Tomaszewski, B., Hume, K., Steinbrenner, J., Sam, A., Szendrey, S., Rentschler, L., & Odom, S. (2020). *Wspieranie nauki online dla uczniów z autyzmem*. Chapel Hill, NC: School of Education and Frank Porter Graham Child Development Institute, University of North Carolina at Chapel Hill.
- Oppizzo, M., & Schwartz, D. L. Daj swoim pomysłom nogi: Pozytywny wpływ chodzenia na kreatywne myślenie. *Journal of Experimental Psychology: Learning, Memory, and Cognition*, 40(4), 1142–1152.
- Reutebuch, C.K., El Zein, F., Roberts, G.J. (2015). Systematyczny przegląd wpływu wyboru na wyniki w nauce uczniów z zaburzeniami ze spektrum autyzmu. *Research in Autism Spectrum Disorders*, 20, s. 1–16.
- Roemer, L., Williston, S. K., & Rollins, L. G. (2015). Uważność i regulacja emocji. *Current Opinion in Psychology*, 3, 52–57.
- Santana, A.M., Fernandes, A.E., Matos, É. F. R., Sant'Ana, M. O. (2020). Włączenie uczniów z zaburzeniami ze spektrum autyzmu do zwykłej szkoły. *Revista Científica*

Multidisciplinar Núcleo do Conhecimento. Ed. 11, vol. 24, pp. 159-173. Listopad 2020.
ISSN: 2448-0959.

Suskind, R. (2014). *Życie animowane: Opowieść o pomocnikach, bohaterach i autyzmie*. Kingswell.

Tarr, C. W., Rineer-Hershey, A., & Larwin, K.H. (2020). Wpływ ćwiczeń fizycznych na zachowania stereotypowe w autyzmie: Małe metaanalizy. *Focus on Autism and Other Developmental Disabilities*, 35, 26-35.

UNESCO (1994). *Oświadczenie z Salamanki i ramy działania w zakresie specjalnych potrzeb Edukacja*. Przyjęte przez Światową Konferencję na temat Edukacji Specjalnej: Dostęp i Jakość. Salamanca, Hiszpania, 7-10 czerwca. U.

Zenner, C., Herrleben-Kurz, S., & W alach, H. (2014). Interwencje oparte na uważności w szkołach - przegląd system atyczny i m eta-analiza. *Frontiers in Psychology*, 5, 603.